

music hall

mmf-5.1se

INSTRUKCJA OBSŁUGI

music hall
<http://www.musichallaudio.pl>

Gratulujemy dokonania zakupu! Wybrałeś zewnętrzny gramofon. Każdy component wykorzystany do budowy tego urządzenia został wyselekcjonowany w celu zapewnienia najwyższej jakości dźwięku. Nie znamy innego gramofonu który proponuje tak wiele radości za tak niewielką kwotę. Precyzyjny i elegancki design umożliwia łatwy montaż i obsługę. Proszę poświęć chwilę czasu na zapoznanie się z poniższą instrukcją aby w 100% korzystać z jego możliwości i cieszyć się bezawaryjną obsługą przez wiele lat.
Bezpieczeństwo Ten product został zaprojektowany aby spełniać wysokie warunki jakości i bezpieczeństwa. Jednak powinieneś stosować się do poleceń bezpieczeństwa:

1. Zwróć uwagę na ostrzeżenia i polecenia

Przeczytaj całą instrukcję przed podłączeniem urządzenia lub jego użytkowaniem. Zatrzymaj tę instrukcję abyś mógł w razie wątpliwości do niej wrócić. Zwracaj uwagę na wszystkie polecenia i ostrzeżenia.

2. Woda i wilgoć

Aby zredukować ryzyko wytopienia pożaru lub porażenia prądem, nie wystawiaj gramofonu na działanie wilgoci lub wody. Jeśli gramofon zamoknie natychmiast odłącz przewód zasilający. Po tej czynności oddaj gramofon do autoryzowanego serwisu Music Hall na inspekcję. Nie dotykaj gramofonu, przewodu zasilającego, lub gniazdka mokrymi rękami.

3. Przedmioty lub ciecze

Nie dopuść aby jakiegokolwiek przedmioty lub ciecze dostały się do wewnątrz urządzenia. Jeśli to się stanie natychmiast wyłącz urządzenie i oddaj urządzenie do serwisu.

4. Temperatura

Trzymaj z dala od gramofonu ogień, radiator, grzejniki, piece lub jakiegokolwiek inne urządzenia generujące ciepło.

5. Klimat

Gramofon przeznaczony jest do używania w klimacie umiarkowanym. Nie próbuj z niego korzystać gdy temperatura spadnie poniżej -5 stopni Celsjusza lub przekracza +35 stopni Celsjusza.

6. Szafy rackowe i stojaki

Umieść gramofon na stałej, stabilnej powierzchni, która będzie w stanie wytrzymać jego wagę. Zalecamy podstawy przeznaczone do sprzętu audio.

7.Czyszczenie

Zajrzyj do działu **Obsługa** po szczegółowe instrukcje

8.Zasilanie

Podłącz urządzenie tylko i wyłącznie do zasilania zgodnego z opisem na urządzeniu.

9.Ochrona przewodu zasilającego

Podłącz gramofon do zasilania przy pomocy dołączonego przewodu. Nie modyfikuj tego przewodu w żaden sposób. Nie próbuj zmieniać uziemienia, polaryzacji. Nie używaj przedłużaczy. Staraj się poprowadzić przewód tak, aby nie był deptany, gnieciony, rozciągany.

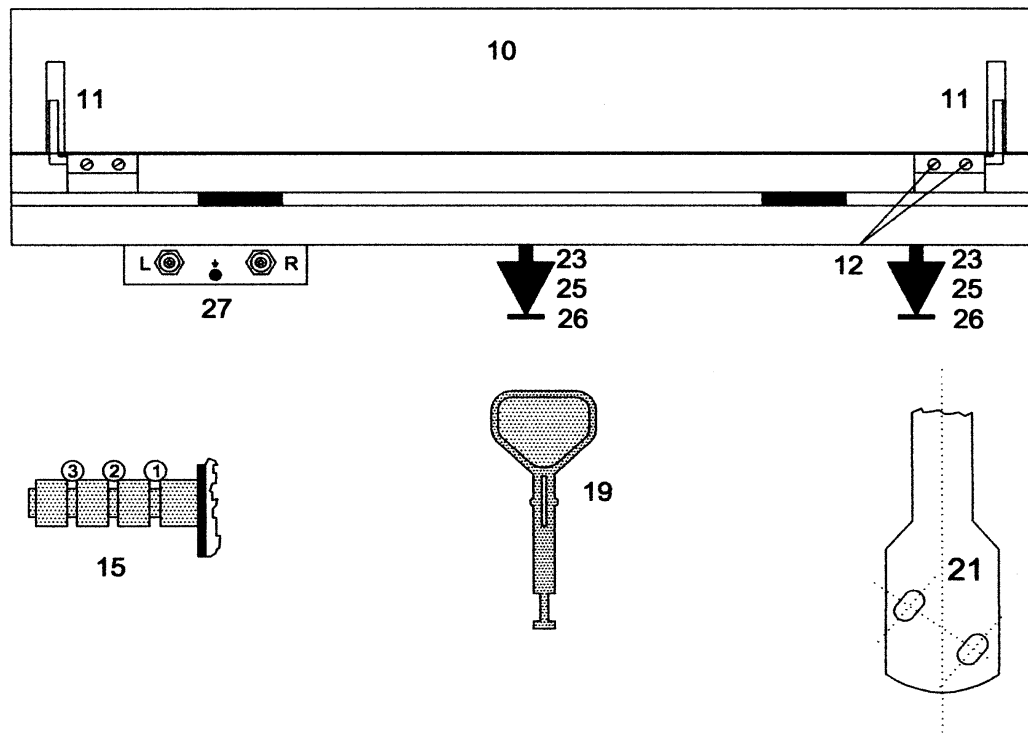
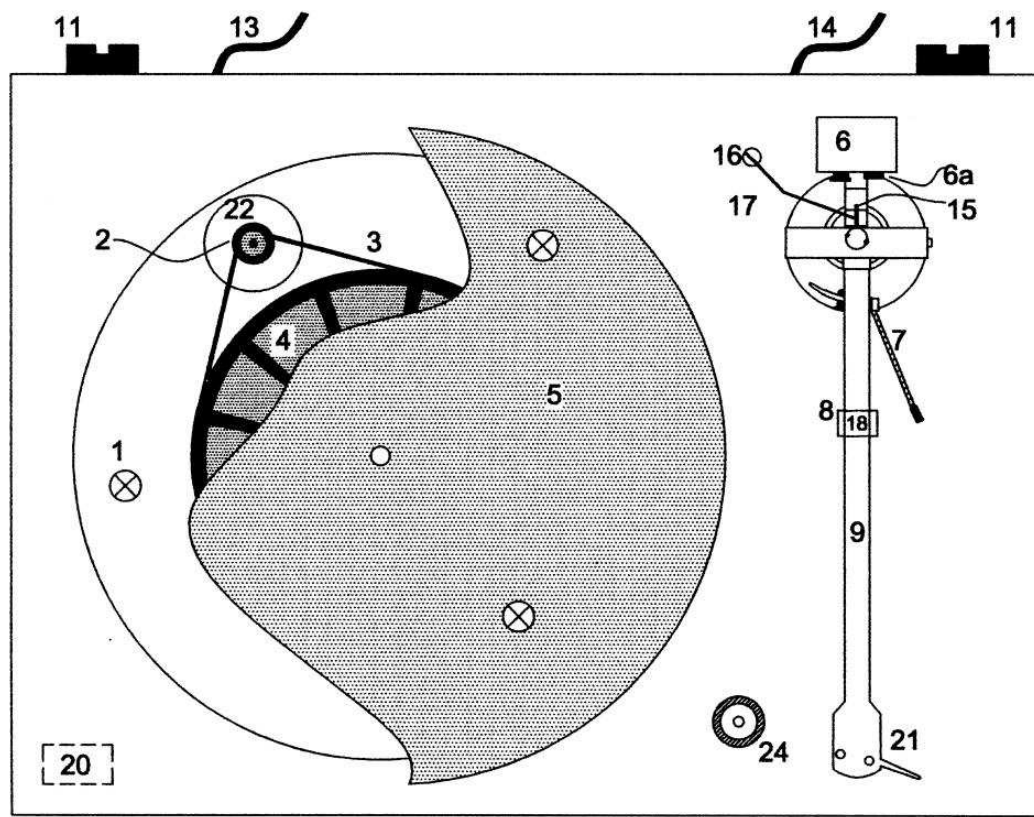
10. Przechowywanie podczas gdy urządzenie nie pracuje przez dłuższy

Jeśli masz zamiar nie korzystać z urządzenia przez dłuższy czas odłącz go od prądu oraz wyciągnij pasek napędowy

11.Uszkodzenia wymagające interwencji serwisu

Natychmiast zatrzymaj gramofon i oddaj go do serwisu.

1. Przewód zasilający został uszkodzony
2. Na urządzenie zostało coś wylane
3. Gramofon został poddany działaniu deszczu
4. Gramofon nie działa prawidłowo
5. Gramofon został upuszczony lub uszkodzony
6. Dym lub niepokojący zapach wydobywa się z urządzenia



Spis części I diagram operacyjny

1. 3 x usuwalne śruby transportowe
2. 1 x rolka silnikowa
3. 1 x pasek (w torebce z częściami)
4. 1 x talerz napędowy
5. 1 x talerz pod płytę z filcową nakładką (znajduje się na spodzie opakowania)
6. 1 x przeciw waga ramienia (spakowana w kartonowej piance) z załączoną wagą nacisku (6a)
7. 1 x podnoszenie/opuszczanie ramienia
8. 1 x podstawa ramienia
9. 1 x ramię
10. 1 x ramię
11. 2 x zawiasy pokrywy
12. 4 x śruby do zawiasów
13. 1 x przewody do zasilacza (w osobnym pudełeczku)

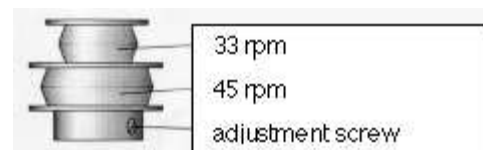
14. 1 x przewód audio
15. 1 x docisk anti-skating
16. 1 x waga anti-skating (w torebce z częściami)
17. 1 x zawieszka anti-skating
18. 1 x usuwana zapinka ramienia
19. 1 x narzędzie zmiany paska
20. 1 x włącznik zasilania
21. 1 x headshell z wkładką Goldring
22. 1 x motor
23. 2 x regulacja
24. poziomica
25. regulowane stopy
26. podstawki pod kolce (w mmf-7.1)
27. przewody wyjściowe

W torebce z częściami znajdziemy: 1 x 45 rpm adapter 1 x pasek (3) 1 x waga anti-skate (16) (mały element zawieszony na żyłce) 1 x narzędzie zmiany paska (19) 1 x klucz Allen do regulacji ramienia VTA 1 x wysokiej klasy interkonekt (14) 1 x record clamp 1 x przewodnik ustawiania wkładki 1 x instrukcja obsługi 1pr. x białych rękawiczek

Zaczynamy Dziękujemy za zakup gramofonu music hall mmf-5.1se. Music hall mmf-5.1se jest dwu prędkościowym paskowym gramofonem. Podstawa stoi na trzech regulowanych stopkach. Obudowa pokryta jest prawdziwie drewnianą okleiną walnut. Dwie platformy obudowy są doskonale izolowane od siebie. Gniazda Phono umieszczone są na podstawie. Dołączony jest wysokiej klasy interkonekt analogowy.

Ustawianie Music hall mmf-5.1se dostarczany jest częściowo rozłożony aby zapewnić bezpieczeństwo podróży. Aby złożyć go prawidłowo postępuj według poniższych kroków:

1. Przygotuj sobie odpowiednią ilość miejsca na złożenie gramofonu. Może to być również miejsce jego późniejszej pracy.
2. Wyciągnij wszystkie elementy gramofonu z pudełka.
3. Usuń trzy śruby transportowe(1) i zachowaj je na ewentualny transport.
4. Zamocuj trzy stopki (25) (w torebce z częściami) w podstawie gramofonu. Dwie z przodu urządzenia i jedną z tyłu.
5. Wypoziomuj gramofon regulując stopkami. Skorzystaj z poziomicy na urządzeniu (24).
6. Wycentrum podstawę (5) nad talerzem napędowym (4) i opuść go aż osiadnie bezpiecznie (4).
7. Zamontuj pasek napędowy (3) dla prędkości $33\frac{1}{3}$. Zapętlij pasek na mniejszym obwodzie napędu (2) i talerzu napędowym (4). (Dla prędkości 45, użyj większego obwodu).



8. Umieść przeciwwagę (6) na ramieniu(9). Aby to zrobić stań z przodu gramofonu. Przytrzymaj przeciwwagę (6) tak, aby numery na niej były bliżej Ciebie. Delikatnie wkręć przeciwwagę przeciwnie do ruchu zegara na koniec ramienia(9). Umieść ją mniej więcej w połowie.
9. Usuń pasek trzymający ramię, zachowując go na przyszłość.(18)
10. Upewnij się że ramię znajduje się na oparciu (8). Delikatnie usuń osłonę igły (przezroczysty kawałek plastiku na dole wkładki) Usuwa się go ciągnąc delikatnie w swoją stronę. Zachowaj osłonkę na przyszłość.
11. Teraz ustawisz siłę docisku. Mmf-5.1se wyposażony jest fabrycznie we wkładkę Goldring. Zalecamy nacisk na poziomie 1.75g. NOTA; skala siły nacisku (6a) na przeciwwadze nie posiada skłai dziesiątnej. 10 na skali (6a) wynosi 1.0 g. 15 wynosi 1.5g, etc.

1.75 g to wartość pomiędzy 17 a 18 na skali (6a). Aby ustawić siłę nacisku musisz najpierw wyzerować ramię.(9).

Celem zbalansowania lub wyzerowania ramienia jest ustawienie go w pozycji równoległej do gramofonu. Najpierw opuść dźwignię ramienia (7). Używając lewej ręki podnieś i wypoziomuj ramię pomiędzy podparciem ramienia (8) a talerzem (5). Aby uniknąć uszkodzenia wkładki staraj się nie upuścić jej. Wolną ręką kręć przeciwwagą aż ramię samo zawisnie w powietrzu. Nie przejmuj się wartościami na skali, wkrótce skalibrujesz i ustawisz ją prawidłowo. Jak już zbalansujesz ramię odłóż je spowrotem na podstawkę. Teraz ustaw przeciwwagę na pozycji zero. To nazywamy skalą siły nacisku. Skala siły nacisku (6a) pracuje niezależnie od przeciwwagi. **Ważne! Prawą ręką trzymaj tylną część przeciwwagi aby mieć pewność że się nie przemieszcza!** Lewą ręką delikatnie złap i obróć skalę siły nacisku aż do znalezienia się zera na godzinie dwunastej. Ramię jest teraz wyzerowane. Sprawdź je ponownie poprzez umieszczenie ramienia w powietrzu. Jeśli nie utrzyma się samo powróć do poprzednich kroków i dokonaj korekt. Odłóż ramię na podstawkę po wykonaniu tych czynności. **Ważne! Nie dotykaj już skali siły nacisku!** Obróć przeciwwagę przeciwnie do ruchu zegara prawą dłonią. Zobaczysz że skala siły nacisku również się obróci. Kręć dalej poprzez numery 5, 10, 15 aż do pozycji pomiędzy 17 a 18. Odpowiada to wartości 1,75 gram. Ustawiłeś właśnie prawidłową siłę nacisku. Każda kombinacja ramienia i wkładki posiada optymalny zakres pracy. Można je łatwo ustawić „pod” swoje ucho. Zmiany na poziomie już 0,1 grama będą znaczące. Już po wygrzaniu wkładki (zazwyczaj 24-50 godzin) możesz zacząć dowolnie eksperymentować z siłą nacisku aż do znalezienia najbardziej pasującego.

12. Zlokalizuj wagę anti-skating (16). Zauważysz niewielką żyłkę wędkarską przyczepioną do niej. Zawieś pętlę na końcu żyłki na uchwycie anti-skate (15). Podnieś wagę anti-skate (16) i przewieś ją przez drucianą pętlę (17). Waga anti-skating powinna teraz swobodnie wisieć po lewej stronie ramienia. Jeśli nie wisi swobodnie odegnij delikatnie palcem uchwyt od ramienia.

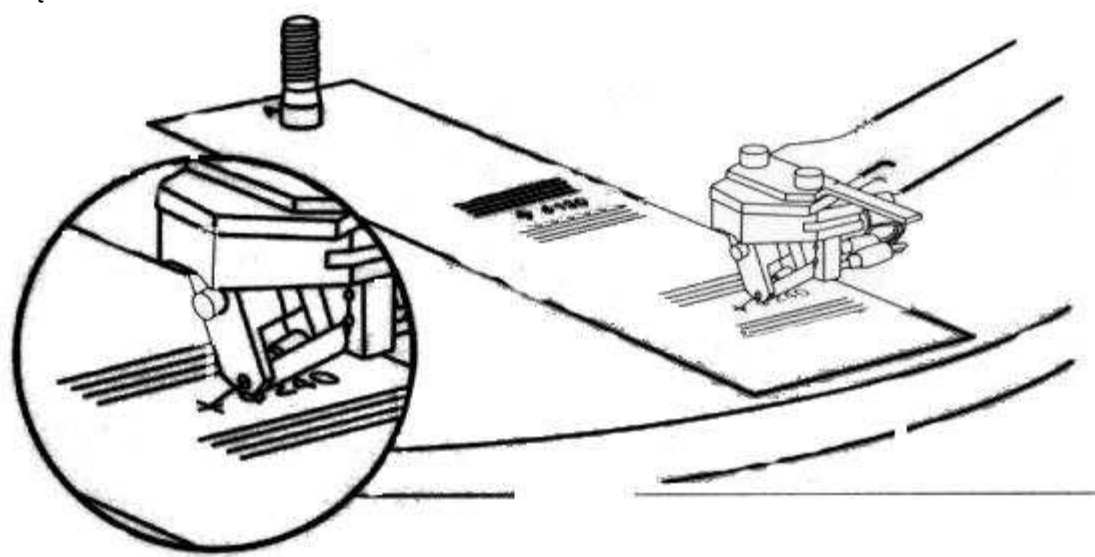
13. Wsuń pokrywę (10) na zawiasy pokrywy (11) z tyłu obudowy. Jeśli jest taka potrzeba wyreguluj zawiasy obracając śrubami (12).

NOTA

Jeśli masz zamiar korzystać z innej wkładki niż dołączona prawdopodobnie będziesz musiał dokonać dodatkowych regulacji ramienia. Jeśli jesteś nowicjuszem zalecamy skorzystanie z profesjonalnej pomocy. Wszystkie wkładki z pół-calowymi otworami montażowymi nadają się do tego ramienia.

Aby osiągnąć najlepszą jakość reprodukcji dźwięku wkładka musi być precyzyjnie zamontowana w headshellu. Aby to zrobić skorzystaj z dołączonego szablonu. Usuń osłonę igły.

Przesuń ramię (9) (z ustawioną już siłą nacisku) nad szablon. Gdy igła wkładki jest nad punktami 130 mm i 250 mm, przód wkładki powinien być równoległy do linii szablonu. Jeśli to konieczne przesuń wkładkę do przodu lub do tyłu aż do poprawnego umiejscowienia. Dokręć śrubki wkładki.



Ustawienie VTA: VTA dla zainstalowanej wkładki Goldring jest ustawiany fabrycznie.

Ustawienie azymutu: Azymut jest kątem igły względem ścieżki na płycie. Patrząc z przodu chcemy aby igła była prostopadle względem roka płyty. Pamiętaj że azymut igły ustawiany jest fabrycznie i rzadko kiedy wymaga regulacji.

***Zachowaj wszystkie materiały do pakowania w razie przyszłego transport.**

Podłączenia AUDIO Wkładka Goldring jest typu mm. Podłącz dołączony interkonekt do wyjść gramofonu (27) zgodnie z kolorami. Podłącz uziemienie do wkrętu uziemienia. Drugi koniec interkonektu podłącz do wejścia Phono mm w wzmacniaczu/pre-ampie. **ZASILANIE** Podłącz zasilacz do gniazdka w ścianie. Włącz silnik aby sprawdzić czy talerz kręci się. **OPEROWNIE** Umieść płytę na talerzu (5) i dokręć docisk. Nie dokręcaj zbyt mocno. Włącz zasilanie. Usuń osłonkę igły i podnieś ramie przy pomocy uchwyty(7). Umieść igłę nad ścieżką startową płyty. Opuść dźwignię ramienia aby umieścić igłę na płycie. Aby zatrzymać odtwarzanie podnieś dźwignię aby unieść ramie gramofonu i odłóż je na podstawkę ramienia (8). Wyłącz zasilanie.

Aby odtworzyć nagranie 45 rpm, usuń najpierw matę, potem talerz. Przenieś pasek na mniejszy obwód obręczy. Aby uniknąć dotykania paska skorzystaj z dołączonego narzędzia. Umieść talerz i matę z powrotem na swoim miejscu. Pamiętaj że do odtwarzania singli (7-calowe płyty z dużym otworem centralnym) korzystać będziesz musiał z adaptera 45 rpm. Po prostu umieść adapter centralnie na macie i potem połóż płytę.

OBSŁUGA mmf-5.1se zaprojektowany został aby cieszyć się nim jak najdłużej. Aby to zapewnić zastosuj się do poniższych wskazówek:

*** Upewnij się że założona jest osłonka igły przed czyszczeniem***

Staraj się nie wystawiać obudowy gramofonu na działanie światła naturalnego lub dużych temperatur. Kolor może się delikatnie zmieniać z upływem dużej ilości czasu, ponieważ wykonany jest z okleiny naturalnej. Używaj tylko miękkiej ściereczki do czyszczenia. Do nabłyszczania stosować można produkty oparte na wosku pszczelim. Pokrywa może być czyszczona przy użyciu środka do szyb. Motor wyposażony jest w samosmarujące łożyska. Obręcze pod pasek napędowy można raz na jakiś czas wyczyścić z resztek paską napędowego. Sam pasek będzie nam służył przez wiele lat. Można czyścić go wtedy gdy obręcze, przy pomocy czystej ściereczki. Jeśli masz zamiar nie korzystać z gramofonu przez dłuższy czas dobrze jest zdemontować pasek. Olej dołączony do głównego łożyska zapewnia długą żywotność. Jeśli olej zniknie uzupełnij braki kilkoma kroplami oleju Mobil1 lub jakimkolwiek innym z teflonem.

Pokrywa bywa uszkodzana częściej przy czyszczeniu niż przy samym korzystaniu z niej.

Specyfikacja techniczna: Zasilanie: 115V/60Hz lub 230V/50Hz Pobór: 2VA Prędkości: 33 $\frac{1}{3}$ rpm (ręczna zmiana na 45 rpm) Odchyły prędkości: \pm 0.9% Wow and flutter: \pm 0.15 % Rumble Max: > -70 db Tracking force: 10 - 30 mN Efektywna długość ramienia: 9.5 in (24.13cm) Overhang: .71 inch (18mm) Średnica talerza: 11.81 in (30cm) Waga talerza: 6 lbs (2.7kg) Wymiary: (Szer x Gł x Wys/pokrywa zamknięta) 18.25 x 13.25 x 5.5 in (46.4 x 33.7 x 14 cm) Waga (z opakowaniem): 24lbs (10.9 kg)

Specyfikacja wkładki

Frequency response: 20Hz-20kHz + 3dB Channel balance: 2dB @ 1kHz Channel separation: 25dB @ 1kHz Sensitivity: 6.5mV + 1.5dB 1kHz @ 5 cm/sec Static compliance: 24mm/N lat. 16mm/N vert Equivalent tip mass: 0.45mg Vertical tracking angle: 24° Stylus radius: Gyger I Stylus type: replaceable

Charakterystyka elektryczna

Load resistance: 47Kohms Load capacitance: 150-200pf Internal inductance: 570mH Internal resistance: 660ohms

Charakterystyka mechaniczna

Waga wkładki: 6.3g Fixing centers: 0.5" (12.7mm) Playing weight: 1.5-2.5g (1.7g nom)

music hall zastrzega sobie prawo do zmian technicznych

TROUBLESHOOTING gramofony music hall wykonywane włdg. Najwyższych standardów i podlegają bardzo ostrej kontroli jakości. Jeśli z jakiegoś powodu Twój gramofon nie pracuje prawidłowo spójrz poniżej na listę prawdopodobnych usterek.
Talerz nie kręci się pomimo włczenia urządzenia:

- gramofon nie jest podłaczony do prądu
- W gniazdku nie ma prądu
- Pasek nie jest zamontowany lub ześlizgnął się

Brak sygnáłu w jednym lub obydwu kanałach

- Gramofon nie jest podłaczony do wzmacniacza
- Na wzmacniaczu nie wybrano wejścia PHONO
- Słabe połaczenie lub uszkodzony połaczenie
- Wzmacniacz nie jest właczony.
- Wzmacniacz lub głośniki są uszkodzone lub wyciszone
- Wkładka nie jest podłaczona do headshell'a
- Głośniki nie są podłaczone.

Głośny szum na wejściu Phono

- Nie podłaczone uziemienie
- Pętla uziemienia
- Gramofon zbyt blisko głośników

Zniekształcony dzwiek z jednego lub obydwu głośników

- Gramofon podłaczony do złego wejścia
- złe ustawienie MM/MC
- Kurz na igle

- zła prędkość
- brudny lub zbyt naciągnięty pasek
- Łożyisko talerza suche, brudne lub uszkodzone

SERVICE Jeśli spotkasz się z problemem którego nie jesteś w stanie rozwiązać zalecamy udanie się do serwisu Music Hall.

Instrukcje pakowania

Proszę usuń i zachowaj poniższe części: pokrywa (10), waga anti-skating (16), przeciwwaga (6), talerz (5), talerz napędowy (4), pasek (3) Umieść osłonkę na wkładce i założ pętle na ramie (18). Wkręć śruby transportowe (1). Spakuj gramofon delikatnie w oryginalne opakowanie.

GWARANCJA

Zapewniamy naprawę mmf-5.1se bez kosztów przez okres dwóch lat od zakupu u autoryzowanego dealera. Warunki gwarancji przestają działać w momencie nieautoryzowanej ingerencji w urządzenie. Gwarancja nie pokrywa kosztów przesyłki. Urządzenie powinno być zapakowane oryginalnie i dostarczone do dealera u którego dokonałeś zakupu. Wysyłka powinna być dokonana kurierem.

<http://www.musicallaudio.com>