

ayon

Lampowy wzmacniacz
zintegrowany
Mercury SET

Instrukcja obsługi

UWAGA

BEZPIECZEŃSTWO OBSŁUGI

ABY UNIKNĄĆ NIEBEZPIECZEŃSTWA PORAŻENIA PRĄDEM LUB POŻARU NIE NALEŻY WYSTAWIAĆ URZĄDZENIA NA DZIAŁANIE DESZCZU BĄDŹ WILGOCI. WSZELKIE NAPRAWY SERWISOWE NALEŻY WYKONYWAĆ W PUNKCIE SPRZEDAŻY LUB AUTORYZOWANYM SERWISIE TECHNICZNYM FIRMY AYON AUDIO. WZMACNIACZ NIE POSIADA CZĘŚCI WYMAGAJĄCYCH OBSŁUGI UŻYTKOWNIKA. W PRZYPADKU KONIECZNOŚCI SERWISU PROSZĘ ZWRÓCIĆ SIĘ DO AUTORYZOWANEGO PUNKTU NAPRAWU AYON

W URZĄDZENIU W TRAKCIE UŻYTKOWANIA WYSTĘPUJE WYSOKIE NAPIĘCIE.

PROSZĘ NIE OTWIERAĆ DOLNEJ PŁYTY URZĄDZENIA I NIE WKŁADAĆ PRZEDMIOTÓW DO ŚRODKA OBUDOWY PRZEZ ISTNIEJĄCE OTWORY

NAPIĘCIE ZASILANIA

Napięcie zasilania jest fabrycznie ustawione dla danego kraju i nie może być zmieniane przez użytkownika. Wszelkie zmiany napięcia zasilania mogą uszkodzić urządzenie i pozbawić użytkownika gwarancji producenta.

ZABEZPIECZENIE

Bezpiecznik zasilania jest umieszczony w pojemniku od tyłu urządzenia w pobliżu głównego wyłącznika zasilania. Prawidłowa wartość bezpiecznika zwłocznego wynosi 5A i nie należy jej modyfikować na wyższy poziom. Przed wymianą bezpiecznika należy odłączyć przewód zasilania.

Numer seryjny:

Napięcie: 230V/50hz

Dystrybutor :

WSTĘP

Gratulujemy zakupu zintegrowanego wzmacniacza lampowego Mercury firmy Ayon Audio. Razem z tym wzmacniaczem wkraczacie Państwo do świata luksusowych i zaawansowanych technologicznie urządzeń Ayon Audio. Wzmacniacz został zaprojektowany i wykonany w taki sposób, aby osiągnąć efekt realistycznej prezentacji muzyki. Dbłość wykonania gwarantuje długoletnią satysfakcję użytkownika.

Zachęcamy Państwa również do pozyskiwania informacji od naszych sprzedawców, u których zakupili Państwo to urządzenie. Nasi reprezentanci stanowią doskonałe źródło informacji na temat kompatybilności, instalacji, rozwiązywania problemów, jak również pomogą uzyskać Państwu maksymalną satysfakcję i optymalizację całego systemu muzycznego.

DLACZEGO LAMPY?

Pośród wielu parametrów, które są śledzone przez studyjne mikrofony poziom maksymalnego napięcia generowanego sygnału często przekracza skalę urządzeń pomiarowych. Wszyscy znamy ten problem; zmierzone przez oscyloskop wartości są naprawdę wysokie i z łatwością przekraczają 1 volt! W związku z tym ma miejsce zjawisko przesterowania w mikrofonach pojemnościowych lub w przedwzmacniaczach mikrofonowych, zarówno w technice lampowej jak i tranzystorowej. Skoki poziomu napięcia generowanego sygnału są krótkie, więc dźwięk nie jest całkowicie zniekształcony, ale dobry słuchacz zauważy różnicę. Wszystkie przedwzmacniacze oraz układy elektroniczne kondensatorowego mikrofonu są przeciążane na skutek chwilowych skoków poziomu napięcia, ale urządzenia, które później otrzymują ten sygnał, radzą sobie w tej sytuacji w odmienny sposób, w zależności czy są to lampy czy urządzenia półprzewodnikowe. Podczas przeciążenia tranzystora (w obwodzie dyskretnym lub we wzmacniaczu operacyjnym) widoczny rezultat zniekształcenia wpływa na trzecią harmoniczną, co skutkuje dźwiękiem, który wielu muzyków określa jako „przykryty”. Zamiast tworzyć pełny i silny dźwięk, trzecia harmoniczna zmienia jego charakter w twardy i pozbawiony pełni. Z drugiej strony, przy użyciu lamp, a zwłaszcza triod, widoczny rezultat zniekształcenia to druga harmoniczna, która choć praktycznie prawie niesłyszalna wzbogaca dźwięk o wypełnienie i przestrzenność. Wzmacniacze lampowe brzmią lepiej ponieważ rezultat zniekształceń jest bardziej melodyjny. Lampy zapewniają także bardziej odpowiednie obciążenie dla przetworników w kolumnach głośnikowych. To podstawowe przyczyny, dlaczego lampy brzmią lepiej.

WSKAZÓWKI BEZPIECZNEGO UŻYTKOWANIA

1. Proszę upewnić się czy Państwa dłonie są czyste i wolne od tłuszczu, jeżeli zamierzacie Państwo przenosić wzmacniacz.
2. Podczas przenoszenia wzmacniacza proszę trzymać go z dwóch stron – uwaga jest ciężki !
3. Podczas przenoszenia przednią płytę wzmacniacza nie należy opierać go o ubranie ponieważ szorstki materiał, szwy lub nity mogą porysować powierzchnię.
4. Proszę nie kłaść jakichkolwiek przedmiotów bezpośrednio na wzmacniacz.
5. Do czyszczenia wzmacniacza proszę używać miękkiej szmatki ze środkami czyszczącymi bez właściwości ściernych.
6. Specjalne rękawiczki lub miękkie szmatki nie pozostawiają odcisków palców podczas instalacji lamp. **Nie należy dotykać lamp** bez rękawiczek lub miękkiej szmatki.
7. Podczas odtwarzania nie należy dotykać nagranych lamp; użytkownik może się poparzyć. LAMPY NAGRZEWAJĄ SIĘ, **nie należy dotykać lamp**.
8. Wzmacniacz należy umiejscowić w miejscu z dobrą cyrkulacją powietrza; nie należy wystawiać go na działanie promieni słonecznych i lokować w pobliżu źródeł wilgoci.
9. Nie można dotykać wtyczki kabla zasilającego mokrymi lub wilgotnymi dłońmi.
10. Otwieranie dolnej płyty wzmacniacza może nastąpić tylko po wcześniejszym odłączeniu urządzenia od sieci.
11. Odłączając przewód zasilający, należy ciągnąć za wtyczkę, a nie za przewód.

SPIS TREŚCI

Wyjęcie z opakowania

Lista elementów

Użytkowanie :

1. Montaż lamp
2. Podłączenie
3. Zdalne sterowanie,
4. Regulacja prądu podkładu (BIAS)
5. Zasady bezpiecznego włączania wzmacniacza lampowego

Okres rozruchu

Dane techniczne

Lampy próżniowe

Gwarancja i serwis

WYJĘCIE Z OPAKOWANIA

Podczas otwierania pudełka, w którym znajduje się wzmacniacz nie należy odwracać opakowania ponieważ może to uszkodzić lampy wzmacniacza. Po otwarciu pudełka należy wyciągnąć lampy oraz wzmacniacz. Wzmacniacz jest bardzo ciężki.

Przód wzmacniacza

- (1) regulator głośności
- (2) sensor zdalnego sterowania
- (3) podświetlone na czerwono logo „ayon”
- (4) selektor wejść
- (5) stopka urządzenia
- (6) wskaźnik Bias -u
- (7) podstawa pod lampę 12AU7
- (8) lampa mocy AA52B-S
- (9) transformator wyjściowy kanału prawego
- (10) transformator zasilający
- (11) transformator wyjściowy kanału lewego
- (5) regulacja napięcia wstępnego

LISTA ELEMENTÓW

- 2 x AA52B lampy mocy
- 2 x 6H30 lampy sygnałowe
- 2 x 12AU7 lampy sygnałowe
- 1x przewód zasilający
- 1x pilot zdalnego sterowania
- 1x instrukcja obsługi.

UŻYTKOWANIE

1. Montaż lamp

Proszę wyjąć lampy z opakowania. Wzmacniacz należy postawić na stabilnej i równej powierzchni. Proszę włożyć lampy w podstawy zgodnie z określonym dla nich opisem

WAŻNE: Należy zwrócić uwagę na kierunek oraz średnicę pinów oraz gniazd dla lamp AA52B. Ważne jest też aby lampy były pewnie osadzone w podstawach, co zapewnia prawidłowy kontakt pinu lampy z podstawą. **Nie należy jednak zbyt silnie instalować lampy w podstawach ponieważ zbyt duży nacisk może uszkodzić piny oraz gniazda.**

Lampy wzmacniacza

2. Podłączenie

Panel tylni wzmacniacza

Na tylnim panelu wzmacniacza znajdują się gniazda typu czincz dla źródeł oraz gniazda do kabli głośnikowych dla kanału lewego (na górze) i kanału prawego (na dole).

- a) LINE 1, LINE 2, LINE 3 oraz LINE 4 - gniazda do podłączenia źródeł dźwięku (odtwarzacz CD, Tuner, Przedwzmacniacz gramofonowy); do podłączenia należy użyć kabla potężeniowego wysokiej jakości z wtykami typu czincz; proszę zwrócić uwagę na prawidłowe podłączenie kanału prawego (kolor czerwony) i lewego (kolor czarny).
DIRECT IN – gniazdo do podłączenia sygnału z pominięciem przedwzmacniacza, bezpośrednio do końcówek mocy.
Wybór źródła odbywa się za pomocą gałki na przednim panelu wzmacniacza.

- b) Gniazda głośnikowe - są to dwa typy zacisków : czerwone (plus) dla impedancji 4 lub 8 Ohm kolumn głośnikowych oraz czarne (minus); należy podłączyć gniazda głośników z odpowiednimi gniazdami na panelu wzmacniacza zgodnie z impedancją głośników poprzez wysokiej jakości przewód audio; należy zwrócić uwagę aby podłączyć prawidłowo lewy głośnik z lewym terminalem i prawy głośnik z prawym terminalem oraz właściwie podłączyć gniazda czerwone i czarne zachowując zgodność z oznaczeniami na kolumnach głośnikowych; przy niewłaściwym podłączeniu w znaczącym stopniu ucierpi jakość prezentowanego dźwięku.
- c) Gniazdo zasilania sieciowego – należy upewnić się, czy napięcie w sieci zasilającej jest zgodne z podanym na urządzeniu, przed włożeniem kabla zasilającego wzmacniacz powinien być wyłączony (przełącznik w pozycji „0”).

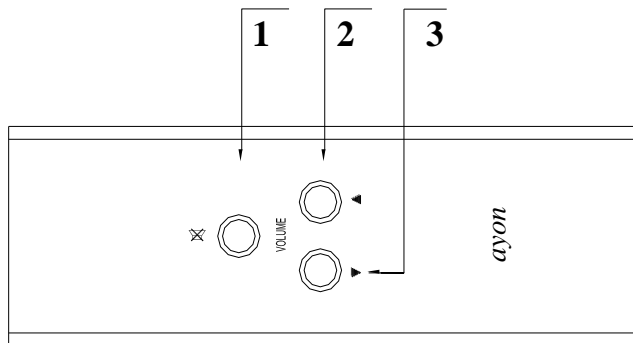
Uwaga : w przypadku kiedy indykator fazy świeci się na czerwono, polaryzacja jest niewłaściwa; należy wtedy zmienić położenie wtyczki kabla w gniazdku ściennym. Ta funkcja jest dostępna dla urządzeń zasilanych napięciem 230V i z wtyczką typu Schuko.

- (1) wejścia liniowe
- (2) wejście bezpośrednie do końcówki mocy
- (3) wyjścia głośnikowe
- (4) potencjometry do regulacji prądu podkładu lamp mocy (Bias 1 & Bias 2)
- (5) wejście zasilania zabezpieczone bezpiecznikiem
- (6) wyłącznik zasilania
- (7) przełącznik uziemienia dla pracy w trybie końcówki mocy
- (8) indykator fazy
- (9) przełącznik do wyboru pomiaru biasu

W przypadku gdy Mercury używany jest jako końcówka mocy i pojawia się szum należy użyć przełącznika uziemienia.

Po prawidłowym zabudowaniu lamp i podłączeniu wszystkich elementów systemu należy ustawić potencjometr głośności wzmacniacza w pozycji minimalnej „min”, przeciwnie do ruchu wskazówek zegara. Proszę włączyć wzmacniacz, logo Ayon podświetli się na czerwono. Dopiero po upływie około 30 sekund wzmacniacz będzie gotowy do pracy. Można wtedy zwiększyć natężenie dźwięku. Powyższa procedura obowiązuje przed każdym uruchomieniem wzmacniacza Mercury.

3. Zdalne sterowanie



Instalacja baterii.

W celu wymiany baterii należy za pomocą dołączonego klucza imbusowego odkręcić śruby pokrywy, zdjąć pokrywę, włożyć baterię zachowując prawidłową polaryzację. Proszę najpierw sprawdzić działanie pilota, a później przykręcić ponownie obudowę.

Obsługa

Należy skierować pilot w kierunku okienka odbioru zdalnego sterowania znajdującego się na wzmacniaczu, zwiększyć głośność poprzez naciskanie prawego przycisku lub zmniejszyć głośność naciskając lewy przycisk lub wyciszyć wzmacniacz używając przycisku „MUTE”. Jeśli odległość na jaką działa zdalne sterowania zmniejsza się należy wymienić baterie. Czyszczenie pilota, jak również komory baterii powinno odbywać się za pomocą suchej i miękkiej szmatki. Przy wymianie baterii należy użyć dwóch identycznych baterii wysokiej jakości.

UWAGA : Nie należy pozwolić aby pilot upadł na podłogę i nie należy go przechowywać w wilgotnym środowisku.

4. Regulacja prądu podkładu – bias - WAŻNE!!!

Regulacja biasu jest wymagana tylko na początku użytkowania, po okresie wygrzewania urządzenia i po wymianie lamp. W innych sytuacjach napięcie może być sprawdzane dwukrotnie każdego roku w okresach półrocznych.

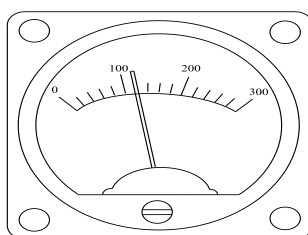
Aby dopasować bias lampy V1 należy ustawić selektor w pozycji „Bias 1”. Napięcie powinno być ustawione potencjometrem bias 1 do wartości **100 mV-110 mV**.

Aby dopasować bias lampy V2 należy ustawić selektor w pozycji „Bias 2”. Napięcie powinno być ustawione potencjometrem bias 2 do wartości **100 mV-110 mV**.

Uwaga :

W przypadku gdy wzmacniacz jest uruchamiany po raz pierwszy lub gdy lampy AA52B zostały wymienione, bias dla tych lamp powinno być ustawione na ok. 80mV, a wzmacniacz powinien być uruchomiony przy tej wartości przez kilka godzin. Po fazie „rozgrzewania”, wartość napięcia wzmacniacza powinna być powoli zwiększona do wartości 100-110 mV.

WAŻNE : w procedurze opisanej wyżej należy sprawdzać bias kilkakrotnie podczas pierwszych 20 minut pracy wzmacniacza i ustawiać podaną wartość biasu.



5. Zasady bezpiecznego włączania wzmacniacza lampowego

- 1) Przekręcić gałkę regulacji głośności w kierunku przeciwnym do ruchu wskazówek zegara do pozycji minimalnej.
- 2) Wybrać źródło sygnału poprzez przekręcenie gałki wyboru źródeł.
- 3) Kable głośnikowe muszą być właściwie podłączone.
- 4) Włączyć wzmacniacz.
- 5) Zwrócić uwagę, czy podświetlone jest logo Ayon.

OKRES ROZRUCHU

Państwa nowy wzmacniacz firmy Ayon Audio posiada wstępny okres rozruchu. Oznacza to że jego cały potencjał brzmieniowy nie jest osiągnięty od początku działania. Spowodowane jest to występowaniem pozostałości polaryzacji (rezydualnej) materiałów dielektrycznych takich jak oporniki, kondensatory, transformatory oraz wewnętrzna instalacja elektryczna. Podczas odtwarzania muzyki przez wzmacniacz, sygnał elektryczny stopniowo zmniejsza polaryzację powyższych elementów. Pełna wydajność urządzenia firmy Ayon Audio jest osiągnięta tylko po odbytym okresie rozruchu, który następuje naturalnie podczas odtwarzania muzyki przez system.

Zalecane procedury okresu rozruchu są następujące:

- o wstępne rozgrzewanie: od 5 do 8 godzin odtwarzania cichej muzyki,
- o dalszy okres rozruchu: od 30 do 50 godzin odtwarzania muzyki o średnim poziomie natężenia dźwięku oraz dynamicznym charakterze materiału.

Uwaga: Nie należy pozostawiać wzmacniacza włączonym przez długi czas; po 6-8 godzinach pracy należy go wyłączyć i zrobić przerwę w użytkowaniu, po czym można go ponownie załączyć. Wzmacniacz w tym okresie można wszakże normalnie użytkować do odtwarzania muzyki.

Podczas okresu rozruchu, właściwości dźwiękowe elektroniki mogą przejść kilka stopniowych zmian ponieważ różnorodne komponenty elektroniczne mają różny czas dojścia do swoich optymalnych parametrów. Dlatego zaleca się dostrajanie całego systemu i finalny dobór innych komponentów po zakończeniu okresu rozruchu. Podczas końcowej fazy okresu rozruchu dźwięk się otworzy, scena dźwiękowa znacząco się poszerzy, powiększy się kontrola basów i wysokich tonów, a cały dźwięk zyska na przekazywaniu emocji.

DANE TECHNICZNE

Wzmacniacz

Rodzaj pracy	Ayon Mercury
Lampy	Trioda SE, czysta klasa A
Impedancja obciążenia	2xAA52B, 2x6H30, 2x12AU7
Pasma przenoszenia	4 & 8 Ω
Moc wyjściowa	5 Hz – 90 kHz
Moc muzyczna	2 x 25 W
Pasma przenoszenia	2 x 35 W
Pasma przenoszenia	12Hz – 35 kHz /0 dB
Czułość wejściowa przy pełnej mocy	10Hz – 100 kHz/-2,5 dB
Impedancja wejściowa (1kHz)	450 mV
Stosunek S/N (przy pełnej mocy)	1 M Ω
Przydźwięk	98 dB
Sprężenie zwrotne	0,003 V
Regulacja poziomu głosu	0 dB
Zdalne sterowanie (pilot)	Potencjometr
Wejścia	Tak
Wymiary (WxDxH)cm	4x LINE - RCA, 1x Direct In
Wymiary opakowania	46x37x25 cm
Waga	71x68x53 cm
	32 kg

LAMPY PRÓŻNIOWE

Firma Ayon Audio stanowczo zniechęca klientów do zmiany lamp w celu poprawy jakości dźwięku. Lampy o takich samych oznaczeniach pochodzące od innych producentów różnią się znacznie w wielu parametrach. Firma Ayon Audio i jej wzmacniacz został dokładnie zoptymalizowany pod względem dźwięku dla lamp zainstalowanych fabrycznie w Austrii. Lampy AA52B, 6H30 oraz 12AU7 są ściśle wybrane i dopasowane przez naszych ekspertów. Oryginalne lampy zapewnią wyśmienitą wydajność odtwarzania muzyki przez wiele lat.

GWARANCJA I SERWIS

GWARANCJA OGRANICZONA

Firma Ayon Audio gwarantuje, że elementy elektroniczne są wolne od jakichkolwiek wad, w szczególności wad materiałowych oraz wad wykonania. Niniejsza ograniczona gwarancja obowiązuje przez okres trzech lat, licząc od daty pierwotnego zakupu produktu (za wyjątkiem wszelkiego rodzaju lamp – sygnałowych, prostowniczych, mocy). Podczas okresu gwarancyjnego wszelkie usterki są naprawiane bezpłatnie. Użytkownik jest odpowiedzialny za transport z miejsca użytkowania sprzętu do punktu sprzedaży dystrybutora krajowego lub międzynarodowego, w zależności od jego lokalizacji. Trzyletnia gwarancja obowiązuje tylko bezpośredniego kupca i nie może być przekazywana dalszym użytkownikom w ciągu tego okresu. Wszelkie pytania dotyczące gwarancji polityki handlowej należy kierować do działu handlowego lub firmy Nautilus Hi-End w

Krakowie. Naprawy w okresie gwarancyjnym są wykonywane po wcześniejszym przedstawieniu oryginalnego dowodu zakupu w niezmięnionej formie.

GDY POJAWI SIĘ PROBLEM

W mało prawdopodobnym przypadku problemu z urządzeniem firmy Ayon Audio należy bezzwłocznie skontaktować się z naszym przedstawicielem handlowym. Aby zapewnić obsługę na najwyższym poziomie wadliwe części są przekazywane do fabryki w celu dokładnej kontroli oraz ustalenia statusu roszczenia gwarancyjnego. Kontrola i wymiana przeprowadzana jest na miejscu, dzięki czemu czas i koszty związane z przewozem całego wzmacniacza do naprawy fabrycznej są zmniejszone do minimum. Wszelkie roszczenia gwarancyjne są rozpatrywane tylko przez autoryzowanego przedstawiciela firmy Ayon Audio – Nautilus Hi-End, ul. Malborska 24, 30-646 Kraków.

OGRANICZENIA

Niniejsza gwarancja podlega następującym warunkom i ograniczeniom. Gwarancja jest anulowana i nie ma zastosowania w przypadku gdy produkt został użyty niezgodnie z zaleceniami zawartymi w instrukcji obsługi oraz w przypadku gdy nieprawidłowo, nieostrożnie lub niezgodnie z przeznaczeniem obchodzono się z produktem. Gwarancja nie ma zastosowania gdy produkt został poddany wyładowaniom elektrycznym (np. pioruny), przeciążeniom elektrycznym, usunięto identyfikację serii oraz numer seryjny, nastąpiło uszkodzenie na skutek nieostrożności, wypadku lub w trakcie transportu oraz w przypadku gdy dokonano zmian lub napraw nie przez firmę Ayon Audio lub przez autoryzowany serwis. Firma Ayon Audio zastrzega sobie prawo do wprowadzania zmian w projektach swoich produktów bez powiadomienia swoich wcześniejszych nabywców oraz wprowadzania zmian w cenniku i specyfikacji swoich produktów bez powiadomienia.

ayon® jest znakiem zastrzeżonym

Nautilus Hi-End, ul. Malborska 24, 30-646 Kraków. Telefon: 012 655 75 43